

ADIB



مصرف أبوظبي
الإسلامية

التعزيز من أثرنا الإيجابي

ملخص تقرير الممارسات البيئية
والاجتماعية وحوكمة الشركات لعام 2022

المحتويات

- كلمة الرئيس التنفيذي للمجموعة 3
- الأعمال الموجهة لتحقيق الأهداف 4
- نهج الممارسات البيئية والاجتماعية وحوكمة الشركات وإطار الاستدامة 5
- استراتيجية الممارسات البيئية والاجتماعية وحوكمة الشركات 6
- الجوائز والشهادات والعضويات 7
- إنجازات الممارسات البيئية والاجتماعية وحوكمة الشركات 8
- نطاق التغطية 9
- إفصاحات الممارسات البيئية والاجتماعية وحوكمة الشركات لسوق أبوظبي للأوراق المالية 10



كلمة الرئيس التنفيذي للمجموعة

بصفتنا مصرفاً يلتزم بمبادئ الشريعة الإسلامية لدينا دائماً أساس متين في مسيرتنا في الممارسات البيئية والاجتماعية وحوكمة الشركات وفي هذا الإطار، شهد العام الماضي خطوات كبيرة في خطتنا المستقبلية المستدامة، مما أضاف المزيد من العزم إلى إطار عمل الممارسات البيئية والاجتماعية وحوكمة الشركات.

نحن فخورون بالتقدم الذي نحققه لمواجهة بعض أكبر التحديات التي يواجهها المجتمع. يعد الإفصاح الشفاف جانباً مهماً من هذا التحدي، ولهذا السبب يتناول هذا التقرير بالتفصيل مواضيع متنوعة – من الحوكمة والنزاهة والتركيز على المتعاملين وحماية البيئة وتنوع القوى العاملة وتمكين المجتمع، إن جوائز الابتكار المتميزة هي شهادة على التركيز الذي نوليه للابتكار، والذي يقع في صميم رؤية المصرف ورسالته المؤسسية.

خلال عام 2022 قدم أدأؤنا المالي القوي قيمة اقتصادية لجميع أصحاب المصلحة والمجتمع، ودعم رؤية أبوظبي الاقتصادية 2030 وأثبت أن هدفنا يتجاوز الربح فقد ارتفع التمويل المتوافق مع الشريعة الإسلامية إلى 113 مليار درهم إماراتي. كما رحبنا أيضاً بـ 5,280 عميلاً جديداً من الشركات الصغيرة والمتوسطة، في حين زاد فتح حساب الشباب بنسبة 29% تقريباً.

إن كوننا شريكاً مدى الحياة لمجتمعاتنا يعني أيضاً تقديم المزيد من الأعمال الخيرية بشكل مباشر، ولهذا يسعدنا أن نقول إننا قمنا بزيادة التبرعات الخيرية بنسبة 13.5%. ولعب الموظفون دورهم أيضاً، حيث زادت ساعات التطوع بمقدار 1.5 ضعفاً. وفي الوقت نفسه، قمنا بزيادة استثمارنا في المواهب المحلية، وحققنا أعلى معدل توظيف لدينا (45%)، مع أكثر من ثلثي الموظفين الإماراتيين من النساء.

فيما يتعلق بالبيئة، من المشجع أن نرى في هذا التقرير أن بصمتنا الكربونية انخفضت بنسبة 14% خلال العام وأنها أعدنا تدوير 30% أكثر من النفايات. تساعد مثل هذه الإنجازات في إلهام مجتمع الشركات للمساهمة في خارطة طريق المبادرة الاستراتيجية للحياد المناخي 2050 في دولة الإمارات، والاقتصاد الوطني الأخضر من أجل التنمية المستدامة، لا سيما مع استضافة دولة الإمارات لمؤتمر الأطراف 28.

يبقى التميز في الحوكمة حجر الأساس لكل ما نقوم به، وتشير كافة الشواهد على مدار العام السابق إلى مدى تكافؤ وفعالية أنظمة الامتثال والأخلاقيات وإدارة المخاطر لدينا في هذا العالم المتغير باستمرار. يلتزم مجلس الإدارة وفريق الإدارة التنفيذية التزاماً صارماً بالإشراف على الالتزام بمعايير الحوكمة.



من جلوبال فاينانس



وأخيراً – ولكن ربما الأهم – هو التزامنا تجاه موظفينا. في عام 2022، رأينا مسارات تصاعدية عبر العديد من المقاييس، من ساعات التدريب إلى القدرة على الاحتفاظ بكوادرنا، إلى توظيف النساء والمشاركة في الصحة والرفاهية.

نحن نتطلع إلى تنفيذ إستراتيجية الممارسات البيئية والاجتماعية وحوكمة الشركات المستقلة لمدة ثلاث سنوات. سيؤدي تركيز جهودنا بشكل أكبر إلى تسريع التقدم نحو الأولويات الوطنية والعالمية، مثل أهداف التنمية المستدامة للأمم المتحدة. كما أنه سيحقق المزيد من النتائج الإيجابية، مع خلق قيمة مالية وغير مالية خارج نطاق أعمالنا. نرحب بتعليقاتكم على هذا التقرير ورحلتنا الخاصة بالممارسات البيئية والاجتماعية وحوكمة الشركات.

ناصر عبدالله العوضي
الرئيس التنفيذي للمجموعة

الأعمال الموجهة لتحقيق الأهداف

يلتزم مصرف أبوظبي الإسلامي بالعمل كشركة مواطنة مسؤولة، وإدارة أعماله بطريقة تحقق قيمة للمتعاملين والمساهمين والموظفين والمجتمعات التي يعمل فيها.

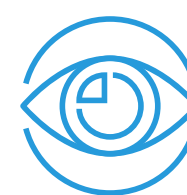
تأسس مصرف أبوظبي الإسلامي في عام 1997، ويعتبر اليوم واحد من أكبر المصارف الإسلامية على مستوى العالم من حيث حجم الأصول. يقع المقر الرئيسي للشركة في أبوظبي، ويوجد لديه فروع قوية في مصر والمملكة العربية السعودية والمملكة المتحدة وقطر والسودان والعراق. خلال العقدين الماضيين، حقق مصرف أبوظبي الإسلامي سجلاً ثابتاً في النمو مع أصول تبلغ قيمتها الإجمالية الآن 169 مليار درهم إماراتي. يقدم المصرف حالياً خدماته لأكثر من مليون متعامل من خلال مزيج متوازن يجمع بين تجربة متعاملين شديدة التميز وخدمات مصرفية رقمية عالمية المستوى.

قام مصرف أبوظبي الإسلامي بمراجعة خطة إستراتيجية للخمسة سنوات القادمة والتي حددت الغرض المتجدد للمصرف الذي يهدف بأن يصبح شريك مدى الحياة لمتعاملينا ومجتمعنا وزملائنا. بالإضافة لذلك، تم تجديد رؤية مصرف أبوظبي الإسلامي ليكون المصرف الإسلامي الأكثر ابتكاراً في العالم. تقوم الاستراتيجية على أربع محاور رئيسية:



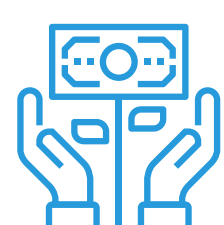
الغرض

أن يعمل المصرف كشريك مدى الحياة للمتعاملين والزلاء والمجتمع



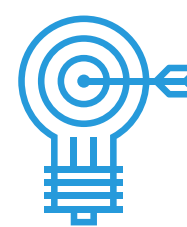
الرؤية

أن نكون المصرف الإسلامي الأكثر ابتكاراً في العالم



المهمة

تقديم خدمات مصرفية مدعومة بالابتكار تتمحور حول تلبية احتياجات المتعاملين



القيم

• تقديم خدمات مصرفية تتسم باليسر والسهولة
• التميز بالشفافية
• العمل من أجل المنفعة المشتركة
• كرم الضيافة والسماحة
• الالتزام بأحكام ومبادئ الشريعة الإسلامية والسير على هديها

نهج الممارسات البيئية والاجتماعية وحوكمة الشركات وإطار الاستدامة

بصفتها الركيزة الأساسية في خطته الاستراتيجية خلال الخمسة أعوام القادمة، يدرك مصرف أبوظبي الإسلامي أن اتباع نهج مستدام لمعالجة قضايا البيئة والمجتمع والحوكمة من الأمور الحيوية لتحقيق أغراضه، وليصبح المؤسسة المالية الإسلامية الأكثر ابتكاراً في العالم. ولهذه الغاية، يعمل مصرف أبوظبي الإسلامي على تطوير إطار سياسة الممارسات البيئية والاجتماعية وحوكمة الشركات، والذي سيكون متاحاً للجمهور في عام 2023. يتم تنفيذ خطة المستقبل المستدام للمصرف حتى عام 2025 من خلال إطار عمل قضايا البيئة والمجتمع والحوكمة المؤلفة من ست نقاط. وتماشياً مع مهمة وقيم الشركة، وأولويات المستثمر في قضايا البيئة والمجتمع والحوكمة، ومصالح أصحاب المصلحة، والأهداف الوطنية والمعايير والأطر العالمية، وهياكل إطار العمل واعتبارات الاستدامة الضرورية لتحقيق مهمة مصرف أبوظبي الإسلامي.

لجني ثمار هذا البحث لا بد أن يتلقى مجلس الإدارة التحديثات الدورية ومشاركتها مع جميع مسارات عمل الممارسات البيئية والاجتماعية وحوكمة الشركات. يتم الإشراف على مبادراتنا في الممارسات البيئية والاجتماعية وحوكمة الشركات من قبل فريق الممارسات البيئية والاجتماعية وحوكمة الشركات الذي أسسه المكتب التنفيذي.



استراتيجية الممارسات البيئية والاجتماعية وحوكمة الشركات

خلال الربع الأخير من عام 2022، بدأ مصرف أبوظبي الإسلامي تطوير استراتيجيته المستقلة الخاصة بمواضيع البيئة والمجتمع والحوكمة، والتي تضم خارطة طريق مفصلة لمدة ثلاث سنوات، ويشمل ذلك رؤية مصرف أبوظبي الإسلامي واستراتيجية الشركة، فضلاً عن المعايير الدولية واللوائح المحلية والمعايير الإقليمية والقياسية البيئية والاجتماعية وحوكمة الشركات.

استناداً إلى أهداف التنمية المستدامة المعتمدة من قبل الأمم المتحدة والمبادرة الاستراتيجية للحياد المناخي 2050 التي تقدمت بها دولة الإمارات العربية المتحدة؛ يتطلع مصرف أبوظبي الإسلامي إلى الاسهام في تحقيق رؤية دولة الإمارات العربية المتحدة وتعزيز مكانتها كمركز مالي عالمي مستدام. ومن خلال تنفيذ عمليات تهدف إلى خفض نسبة الكربون في الجو، وتطوير المنتجات المتعلقة بتمويل مشاريع تخفيض الانبعاثات الكربونية، نقدم كامل الدعم لأجندة التغير المناخي في دولة الإمارات العربية المتحدة. كما يتطلع المصرف إلى اعتماد معايير وأطر عمل وتحالفات عالمية في مجال الممارسات البيئية والاجتماعية وحوكمة الشركات بما في ذلك مبادئ الخدمات المصرفية المسؤولة (PRB) ومبادئ خط الاستواء (EP).

توفر الاستراتيجية خارطة طريق واضحة تجاه الاستدامة، ووضع الأهداف الطموحة، وتأكيد التقاطع بين مواضيع البيئة والمجتمع والحوكمة ومبادئ الشريعة. تحدد الاستراتيجية الهدف الرئيسي لمصرف أبوظبي الإسلامي وهو أن يصبح شركة رائدة في مجال الخدمات المصرفية الإسلامية المبتكرة. يهدف مصرف أبوظبي الإسلامي إلى إعطاء الأولوية لجوانب الممارسات البيئية والاجتماعية وحوكمة الشركات التي تضيف القيمة الأكبر من خلال تنفيذ ابتكار المنتجات مع التركيز الواضح على التأثيرات الإيجابية للاستدامة. من خلال تنفيذ استراتيجية الممارسات البيئية والاجتماعية وحوكمة الشركات، سيعمل مصرف أبوظبي الإسلامي على تحسين تصنيفاته في الممارسات البيئية والاجتماعية وحوكمة الشركات وتميزه عن المصارف الإسلامية الأخرى من خلال دمج تحليل الممارسات البيئية والاجتماعية وحوكمة الشركات في منتجات ومحافظ التمويل والاستثمار. يعتزم مصرف أبوظبي الإسلامي توسيع منتجات التجزئة والشركات من خلال دمج ميزات الممارسات البيئية والاجتماعية وحوكمة الشركات في مجموعة المنتجات، وتحفيز التحولات في نمط الحياة نحو مزيد من الاستدامة.



الجوائز والشهادات والعضويات

إن إثبات إنجازاتنا في مجال الحوكمة البيئية والاجتماعية والحوكمة من خلال الاعتماد أو الاعتراف الخارجي يساعد في دفع تركيزنا إلى الأمام لتقديم قضايانا المادية. فيما يلي قائمة غير شاملة بشهادات التقدير لعام 2022.

يفخر مصرف أبوظبي الإسلامي بكونه جزءاً من مجموعة أبوظبي للاستدامة، وأحد الموقعين على إعلان التمويل المستدام لدولة الإمارات العربية المتحدة. كما أننا شريك مصرفي مع برنامج الشيخ زايد للإسكان ووزارة المالية ووزارة الطاقة والبنية التحتية لتوفير مساكن ميسرة التكلفة للمواطنين ذوي الدخل المحدود.

| جوائز الاستدامة | الجهة المصدرة |
|---|---------------------------------|
| شهادات ESG | بروشيرد و إنغيروسيرف |
| جائزة LEED الذهبية | المجلس الأمريكي للأبنية الخضراء |
| الشهادات | |
| ← شهادة LEED الذهبية للتصميم الداخلي والبناء؛ المقر الرئيسي لمصرف أبوظبي الإسلامي، شتل أند كور، مصرف أبوظبي الإسلامي جافزا، مصرف أبوظبي الإسلامي فرع دلما مول، فرع البوادي مول من مصرف أبوظبي الإسلامي، فرع الرحمانية، فرع ديرة | |
| ← فرع دلما من مصرف أبوظبي الإسلامي أول فرع مصرف إسلامي يفوز بجائزة LEED Gold V4 على مستوى العالم | |
| ← ISO 45001 للصحة والسلامة المهنية | |
| ← شهادة نظام إدارة الجودة ISO 9001 | |
| ← ICXS – شهادة تجربة العملاء | |
| ← ISO 22301: شهادة الاستمرارية التنظيمية والمرونة القياسية لعام 2019 | |
| العضويات | |
| ← السوق المالية الإسلامية الدولية | |
| ← هيئة المحاسبة والمراجعة للمؤسسات المالية الإسلامية | |
| ← مجلس الخدمات المالية الإسلامية | |
| ← المجلس العام للبنوك والمؤسسات المالية الإسلامية | |
| ← اتحاد المصارف العربية | |
| ← اتحاد مصارف الإمارات | |
| ← هيئة الأوراق المالية والسلع | |
| ← سوق أبوظبي للأوراق المالية | |
| ← المركز الإسلامي الدولي للمصالحة والتحكيم | |
| الجوائز الشاملة | الجهة المصدرة |
| أفضل مصرف في الإمارات العربية المتحدة | بانكر فاينانشال تايمز |
| المصرف الإسلامي الأكثر أماناً على مستوى العالم | جلوبال فاينانس |
| المصرف الإسلامي الأكثر ابتكاراً | أي إف إن |
| أفضل مصرف إسلامي للعام | بانكر فاينانشال تايمز |
| مبتكر العام 2022 | جلوبال فاينانس |
| أفضل مصرف إسلامي | الاتحاد الدولي للمصارف العربية |
| جوائز التكنولوجيا الرقمية والابتكار | الجهة المصدرة |
| أفضل منصة رقمية | آسيان بانكر |
| أفضل مصرف إسلامي رقمي في دولة الإمارات العربية المتحدة | جلوبال فاينانس |
| أفضل مصرف رقمي في دولة الإمارات العربية المتحدة | آسيا موني |
| جوائز الابتكار في مجال التكنولوجيا المالية لأفضل تطبيق للمعاملات المصرفية. | أي بي إس إنتليجنس جلوبال |

إنجازات الممارسات البيئية والاجتماعية وحوكمة الشركات



نطاق التغطية

تم إعداد هذا التقرير بموجب أعلى معايير الإفصاح ومبادئ الأعمال المسؤولة، المتمثلة في المبادرة العالمية للتقارير، وأهداف التنمية المستدامة التابعة للأمم المتحدة (SDGs) وإرشادات الإفصاح عن الممارسات البيئية والاجتماعية وحوكمة الشركات التابعة لسوق أبوظبي للأوراق المالية.

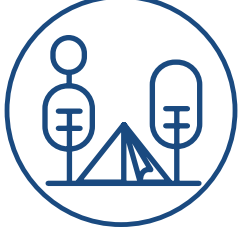
ما لم ينص سياق النص بخلاف ذلك، فإن جميع المعلومات متعلقة بالسنة الميلادية 2022 (المنتهية في 31 ديسمبر). تغطي بيانات الأداء المالي والأثر الاقتصادي كامل مجموعة مصرف أبوظبي الإسلامي، بينما مواضيع الممارسات البيئية والاجتماعية وحوكمة الشركات المادية تقتصر على العمليات في دولة الإمارات العربية المتحدة. تم تأكيد البيانات غير المالية داخلياً من قبل الإدارات المعنية. وتم تدقيق البيانات المالية بشكل مستقل من قبل شركة ديلويت. جميع القيم النقدية الواردة في هذا التقرير هي بالدرهم الإماراتي، ما لم ينص على خلاف ذلك.

يمكنك الإطلاع على تقاريرنا السابقة على
صفحة الاستدامة الخاصة بنا على www.adib.ae

نرحب بجميع التعليقات على هذا التقرير:
Investorrelations@adib.com



إفصاحات الممارسات البيئية والاجتماعية وحوكمة الشركات لسوق أبوظبي للأوراق المالية



البيئة

| | | | | | | | |
|--------------------------------------|--------------|--------------|-----------|---------------------------------------|-----------------------------------|---|--|
| | 297.9 | 325.8 | 409.0 | طن من مكافئ ثاني أكسيد الكربون | | ب1.1) المبلغ الإجمالي، بما يعادله من ثاني أكسيد الكربون، للنطاق 1 | |
| ب 1. انبعاثات غازات الدفيئة | 17,268.9 | 20,112.1 | 21,000.0 | طن من مكافئ ثاني أكسيد الكربون | GRI 305: الانبعاثات 2016 | ب1.2) المبلغ الإجمالي، بما يعادله من ثاني أكسيد الكربون، للنطاق 2 (إن وجد) | |
| | لا يوجد | لا يوجد | لا يوجد | طن من مكافئ ثاني أكسيد الكربون | | ب1.3) المبلغ الإجمالي، بما يعادله من ثاني أكسيد الكربون، للنطاق 3 (إن وجد) | |
| ب 2. كثافة الانبعاثات | 8.2 | 11.0 | 10.5 | طن من مكافئ ثاني أكسيد الكربون \ موظف | GRI 305: الانبعاثات 2016 | ب2.1) إجمالي انبعاثات غازات الدفيئة حسب معاملة قياس المخرجات | |
| | لا يوجد | لا يوجد | لا يوجد | طن من مكافئ ثاني أكسيد الكربون \ موظف | | ب2.2) إجمالي الانبعاثات من غير غازات الدفيئة حسب معاملة قياس المخرجات | |
| ب 3. استخدام الطاقة | 4,279.1 | 4,704.7 | 5,954.5 | غيغاجول | GRI 302: الطاقة 2016 | ب3.1) إجمالي كمية الطاقة المستهلكة مباشرة | |
| | 91,914.1 | 107,047.5 | 117,573.3 | غيغاجول | | ب3.2) إجمالي كمية الطاقة المستهلكة بشكل غير مباشر | |
| ب 4. كثافة الطاقة | 2.0 | 2.5 | 3.1 | غيغاجول \ موظف | GRI 302: الطاقة 2016 | إجمالي استخدام الطاقة المباشر لكل عامل قياس ناتج | |
| ب 5. مزيج الطاقة | لا يوجد | لا يوجد | لا يوجد | | GRI 302: الطاقة 2016 | النسبة المئوية: استخدام الطاقة حسب نوع التوليد | |
| ب 6. استهلاك المياه | 18,966,681.5 | 19,979,651.8 | لا يوجد | جالون | GRI 303: المياه والصرف الصحي 2018 | ب6.1) إجمالي كمية المياه المستهلكة | |
| | لا يوجد | لا يوجد | لا يوجد | جالون | | ب6.2) إجمالي كمية المياه المعالجة | |
| ب 7. العمليات البيئية | لا | لا | لا | | GRI 103: منهج الإدارة 2016 | ب7.1) هل تتبع شركتك سياسة بيئية رسمية؟ نعم / لا | |
| | لا | لا | لا | | | ب7.2) هل تتبع شركتك سياسات معينة خاصة بالانقابات و / أو المياه و / أو الطاقة و / أو إعادة التدوير؟ نعم / لا | |
| | نعم | نعم | نعم | | | ب7.3) هل تستخدم شركتك نظام إدارة طاقة معترف به؟ | |
| ب 8. الرقابة البيئية | لا | لا | لا | | GRI 102: إفصاحات عامة 2016 | هل يشرف فريق الإدارة الخاص بك و / أو مدير قضايا الاستدامة؟ نعم / لا | |
| ب 9. الرقابة البيئية | لا | لا | لا | | GRI 102: إفصاحات عامة 2016 | هل يشرف مجلس إدارتك و / أو مدير قضايا الاستدامة؟ نعم / لا | |
| ب 10. التخفيف من مخاطر المناخ | لا يوجد | لا يوجد | لا يوجد | | - | إجمالي المبلغ المستثمر سنوياً في البنية التحتية المتعلقة بالمناخ والقدرة على الصمود وتطوير المنتجات | |

إفصاحات الممارسات البيئية والاجتماعية وحوكمة الشركات لسوق أبوظبي للأوراق المالية (التكلمة)



المجتمع

| | | | | | |
|---------------------------------|---|-------------|-------------|-------------|---|
| ج 1. نسبة رواتب الرئيس التنفيذي | ج 1.1: النسبة: إجمالي تعويض الرئيس التنفيذي إلى متوسط الأجر الكلي المكافئ للدوام الكامل | لا يوجد | لا يوجد | لا يوجد | GRI 102: إفصاحات عامة 2016 |
| ج 2. نسبة الأجور بين الجنسين | ج 2.1: هل تبلغ شركتك عن هذا المقياس في الإبداعات التنظيمية؟ نعم / لا | لا | لا | لا | GRI 405: التنوع وتكافؤ الفرص 2016 |
| ج 3. دوران الموظفين | ج 3.1: النسبة المئوية: التغيير السنوي للموظفين بدوام كامل | لا يوجد | 0.0 | 0.0 | GRI 401: التوظيف 2016 |
| ج 4. التنوع بين الجنسين | ج 4.1: النسبة المئوية: إجمالي عدد موظفي المؤسسة من الرجال والنساء | 659 : 1,284 | 645 : 1,207 | 1,309 : 852 | GRI 102: إفصاحات عامة 2016 GRI 405: التنوع وتكافؤ الفرص 2016 |
| ج 5. نسبة العمال المؤقتين | ج 5.1: النسبة المئوية: إجمالي عدد موظفي المؤسسة العاملون بدوام جزئي المؤقتين | 0.0 | 0.0 | 0.0 | GRI 102: إفصاحات عامة 2016 |
| ج 6. عدم التمييز | ج 6.1: هل تتبع شركتك سياسة عدم التمييز؟ نعم / لا | نعم | نعم | نعم | GRI 103: منهج الإدارة 2016 |
| ج 7. معدل الإصابة | ج 7.1: النسبة المئوية: تكرار أحداث الإصابة بالنسبة إلى إجمالي وقت القوى العاملة | 0.0 | 0.0 | 0.0 | GRI 403: الصحة والسلامة المهنية 2018 |
| ج 8. الصحة والسلامة العالمية | ج 8.1: هل تتبع شركتك سياسة الصحة المهنية و / أو الصحة والسلامة العالمية؟ نعم / لا | نعم | نعم | نعم | GRI 103: منهج الإدارة 2016 |
| ج 9. الأطفال والعمل القسري | ج 9.1: هل تتبع شركتك سياسة الأطفال و / أو العمل القسري؟ نعم / لا | نعم | نعم | نعم | GRI 103: منهج الإدارة 2016 |
| ج 10. حقوق الإنسان | ج 10.1: هل تتبع شركتك سياسة حقوق الإنسان؟ نعم / لا | لا يوجد | لا يوجد | لا يوجد | GRI 103: منهج الإدارة 2016 |
| ج 11. التوطين | ج 11.1: نسبة الموظفين المواطنين | 40.0 | 40.0 | 45.0 | - |
| ج 12. الاستثمار المجتمعي | ج 12.1: المبلغ المستثمر في المجتمع كنسبة مئوية من إيرادات الشركة | 0.8 | 0.4 | 0.3 | GRI 413: المجتمعات المحلية 2016 |

إفصاحات الممارسات البيئية والاجتماعية وحوكمة الشركات لسوق أبوظبي للأوراق المالية (التكملة)



الحوكمة

| # | الرجال = 7 النساء = 0 | الرجال = 6 النساء = 0 | الرجال = 6 النساء = 1 | | |
|---|--------------------------|--------------------------|--------------------------|--|--|
| | | | | GRI 405: التنوع وتكافؤ الفرص 2016 | ج 1. تنوع مجلس الإدارة |
| % | لا يوجد | لا يوجد | لا يوجد | | ج 1.1 النسبة المئوية، مجموع مقاعد مجلس الإدارة التي يشغلها الرجال والنساء ج 1.2 النسبة المئوية، رؤساء اللجان التي يشغلها الرجال والنساء |
| | | | | - | ج 2.1 هل تمنع الشركة الرئيس التنفيذي من العمل كرئيس لمجلس الإدارة؟ نعم / لا |
| | | | | | ج 2.2 النسبة المئوية، مجموع مقاعد مجلس الإدارة التي يشغلها أعضاء مجلس الإدارة المستقلون |
| | | | | - | ج 3. هل يتم تحفيز المديرين التنفيذيين رسمياً على الأداء في مجال الاستدامة؟ |
| | | | | | ج 4.1 هل يتعين على البائعين أو الموردين اتباع مدونة قواعد السلوك؟ نعم / لا |
| | | | | | ج 4.2 إذا كانت الإجابة بنعم، فما هي النسبة المئوية للموردين الذين اعتمدوا رسمياً امتثالهم للمدونة؟ |
| | | | | - | ج 5.1 هل تتبع شركتك سياسة منع الفساد؟ |
| % | لا يوجد | لا يوجد | لا يوجد | | ج 5.2 إذا كانت الإجابة بنعم، فما هي النسبة المئوية للقوى العاملة لديك التي أقرت رسمياً امتثالها للسياسة؟ |
| | | | | | ج 6.1 هل تتبع شركتك سياسة خصوصية البيانات؟ نعم / لا |
| | | | | | ج 6.2 هل اتخذت شركتك خطوات للامتثال لقواعد الناتج المحلي الإجمالي؟ نعم / لا |
| | | | | - | ج 7. هل تنشر شركتك تقرير الاستدامة؟ نعم / لا |
| | | | | | ج 8.1 هل تقدم شركتك بيانات الاستدامة لأطر إعداد تقارير الاستدامة؟ نعم / لا |
| | | | | - | ج 8.2 هل تركز شركتك على أهداف محددة للتنمية المستدامة للأمم المتحدة (SDGs)؟ نعم / لا |
| | | | | | ج 8.3 هل تحدد شركتك الأهداف وتبلغ عن التقدم المحرز في أهداف التنمية المستدامة للأمم المتحدة؟ نعم / لا |
| | | | | GRI 103: منهج الإدارة 2016 يجب استخدامه مع المعايير المحددة للموضوع | ج 9. الضمان الخارجي |
| | | | | | هل إفصاحات الاستدامة الخاصة بك مضمونة أو مصدق عليها من قبل شركة تدقيق خارجية؟ نعم / لا |